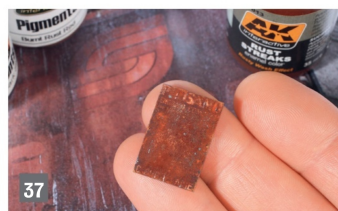


tallichen Charakter des Materials zu betonen, ohne einen zu ausgeprägten Abnutzungseffekt zu erzeugen. Ich reibe die Pigmente einfach mit dem Finger an die entsprechenden Stellen des Schildes.

Bild 34: Die fertigen Schilder am Bestimmungsort. Beachten Sie die alte Metallmülltonne, die ich aus Aluminiumfolie hergestellt habe.

Bilder 35 und 36: Der übermäßige Rost und die beinahe unleserliche Schrift weisen darauf hin, dass dieses Schild «gelebt» hat. Auch im Modellbau wird von einem Element in «gutem Zustand» ausgegangen, dann wird es gealtert.



Bilder 37 und 38: So bin ich auch hier vorgegangen. Ich habe mehrere Schichten von Rost-Washings aufgetragen und das Schild, während es nass war, mit verschiedenen Schattierungen von Rostpigmenten bearbeitet, die in bestimmter Reihenfolge aufgetragen wurden. Ohne das Austrocknen

abzuwarten, werden einige Teile der Buchstaben und Zeichnungen mit einem feinen Pinsel mit kurzen Borsten teilweise von Pigmenten gereinigt. Nach ca. einer Stunde wird eine Schicht Pigmentfixierer auf das Objekt gesprüht, um die Pulver endgültig zu fixieren. Es ist bereit für die Montage!

